

# Волжский район

Кадастровое дело № 3

## Памятник природы регионального значения «Березовый древостой естественного происхождения»

Дата создания: 25.09.1967.

### Нормативная основа функционирования ООПТ:

Решение исполнительного комитета Куйбышевского областного Совета депутатов трудящихся от 25.09.1967 № 566 «Об охране природы типичных ландшафтов и памятников природы в области».

Постановление Правительства Самарской области от 30.12.2014 № 861 «Об утверждении Положений об особо охраняемых природных территориях регионального значения».

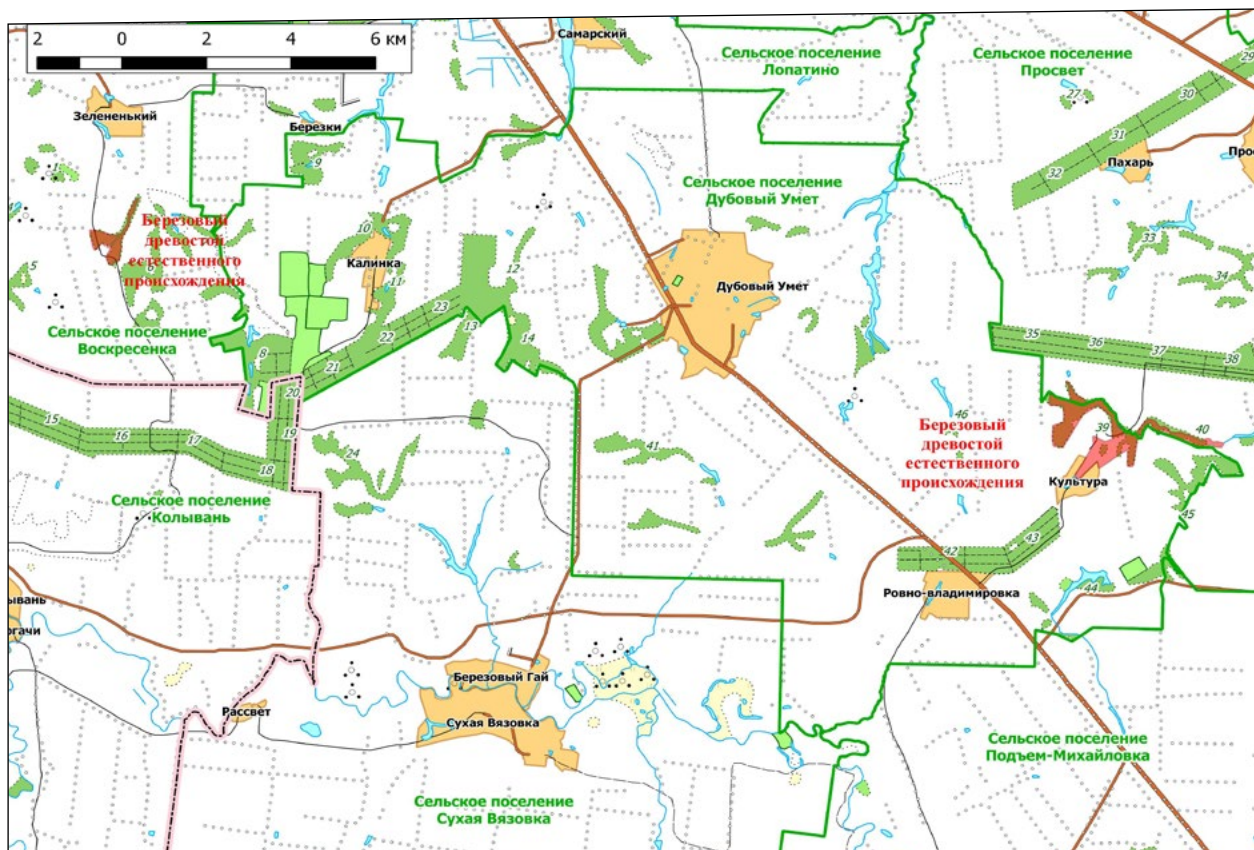
Общая площадь ООПТ: 229,89 га.

Расположен в границах муниципального района Волжский: кв.1 «Байрачный березняк» расположен в 13 км к западу от с. Дубовый Умет, и в 2,5 км к югу от п. Зелененький; кв. 39 «Байрачный смешанный лес» расположен в 8 км к востоку от с. Дубовый Умет, и в 0,5 км к северу от п. Культура.

Основной объект охраны: байрачный лес.

### Природные особенности ООПТ:

Основные черты природы участка «Байрачный березняк»: облесенный неглубокий овраг с двойным истоком, протянувшийся в северо-восточном направлении. Перепад высот около 20 м. Древостой дубово-березовый, дубово-липовый и дубово-кленовый, присутствуют участки с доминированием березы. Возраст первого яруса 40–60 лет, встречаются отдельные более старые деревья.



Кленовый, липовый, реже дубовый и березовый подрост. Подлесок образуют вишня, крушина, малина, тёрн.

Основные черты природы участка «Байрачный смешанный лес»: облесенные истоки и западная половина оврага Шалухин, протянувшегося в восточном направлении. Перепад высот около 20 м. Густой березовый, дубово-липовый, дубово-кленовый древостой. Возраст первого яруса 30–50 лет, встречаются отдельные более старые деревья. Подрост сложен из клена, липы, реже дуба и березы. В подлеске на опушках — вишня, крушина, малина, тёрн.

**Негативное воздействие на ООПТ (факторы и угрозы):** рубки леса, возможны пожары.

**Земли в составе ООПТ:** земли лесного фонда. Волжское лесничество, Дубово-Уметское участковое лесничество кв. 1, 39–40.

#### **Общий режим охраны и использования ООПТ:**

1. На территории памятника природы запрещается (не допускается) деятельность, влекущая за собой нарушение сохранности памятника природы, в частности:

- заготовка гражданами древесины для собственных нужд;
- строительство и эксплуатация хозяйственных и жилых объектов, строительство зданий и сооружений, строительство магистральных автомобильных дорог, временных дорог, железных дорог, трубопроводов, линий электропередачи и других линий коммуникаций;
- устройство свалок, складирование и захоронение отходов;
- размещение летних лагерей скота, летних доек, мест водопоя скота;
- выпас скота;
- промысловая, любительская и спортивная охота с 1 апреля по 30 сентября;
- заготовка недревесных лесных ресурсов, пищевых лесных ресурсов и сбор лекарственных растений, за исключением случаев, указанных в пункте 2;
- выращивание лесных плодовых, ягодных, декоративных растений, лекарственных растений, создание лесных плантаций и их эксплуатация;
- использование токсичных химических препаратов для охраны и защиты лесов и сельскохозяйственных угодий;
- складирование, хранение, перевалка, уничтожение пестицидов, агрохимикатов, химических препаратов иного назначения и горюче-смазочных материалов;
- разведка и добыча полезных ископаемых;

- мелиоративные работы, гидростроительство, зарегулирование стока;

- передвижение транспорта вне дорог, за исключением передвижения, необходимого для обеспечения установленного режима памятника природы.

2. На территории памятника природы разрешаются при условии ненанесения ущерба охраняемым природным комплексам:

- свободное посещение территории гражданами;
- сбор гражданами для собственных нужд недревесных лесных ресурсов, пищевых лесных ресурсов, лекарственных растений;
- пчеловодство
- сенокошение и вывоз сена колесным транспортом;
- санитарные рубки в лесных насаждениях в рамках санитарно-оздоровительных мероприятий, мероприятий по локализации и ликвидации очагов вредных организмов в лесных насаждениях в случаях, когда рассчитанный ущерб охраняемым природным комплексам от применения этих мероприятий ниже рассчитанного ущерба охраняемым природным комплексам от болезней или вредителей леса, при выполнении следующих требований:
  - а) *сохранения подростов, приоритетного оставления отдельных деревьев, их групп и куртин, имеющих особое значение для поддержания биологического разнообразия территории памятника природы;*
  - б) *проведения предварительного обследования отведенного в рубку участка леса для выявления отдельных деревьев, их групп и куртин, имеющих особое значение для поддержания биологического разнообразия территории памятника природы;*
  - в) *трелевки только колесным транспортом;*
- применение нетоксичных средств борьбы с вредителями сельского и лесного хозяйства (феромонов, энтомофагов) в случае, когда рассчитанный ущерб охраняемым природным комплексам от применения этих средств ниже рассчитанного ущерба охраняемым природным комплексам от болезней или вредителей лесного и сельского хозяйства, при выполнении следующих требований:
  - а) *обработка только наземным методом;*
  - б) *проведение всех подготовительных операций (хранение, перевалка химических препаратов) за пределами территории памятника природы;*
- осуществление деятельности по охране лесов от пожаров;
- проведение биотехнических мероприятий, направленных на поддержание и увеличение численности отдельных видов животных.

Кадастровое дело № 34

## Памятник природы регионального значения «Генковская лесополоса кв. 15–23»

Дата создания: 19.04.1983.

### Нормативная основа функционирования ООПТ:

Решение президиума исполнительного комитета Куйбышевского областного Совета народных депутатов от 19.04.1983 № 6 «Об отнесении природных объектов области к государственным памятникам природы».

Постановление Правительства Самарской области от 30.12.2014 № 861 «Об утверждении Положений об особо охраняемых природных территориях регионального значения».

Общая площадь ООПТ: 876,33 га.

Расположен в границах муниципального района Волжский, в 5–10 км к западу от с. Дубовый Умет.

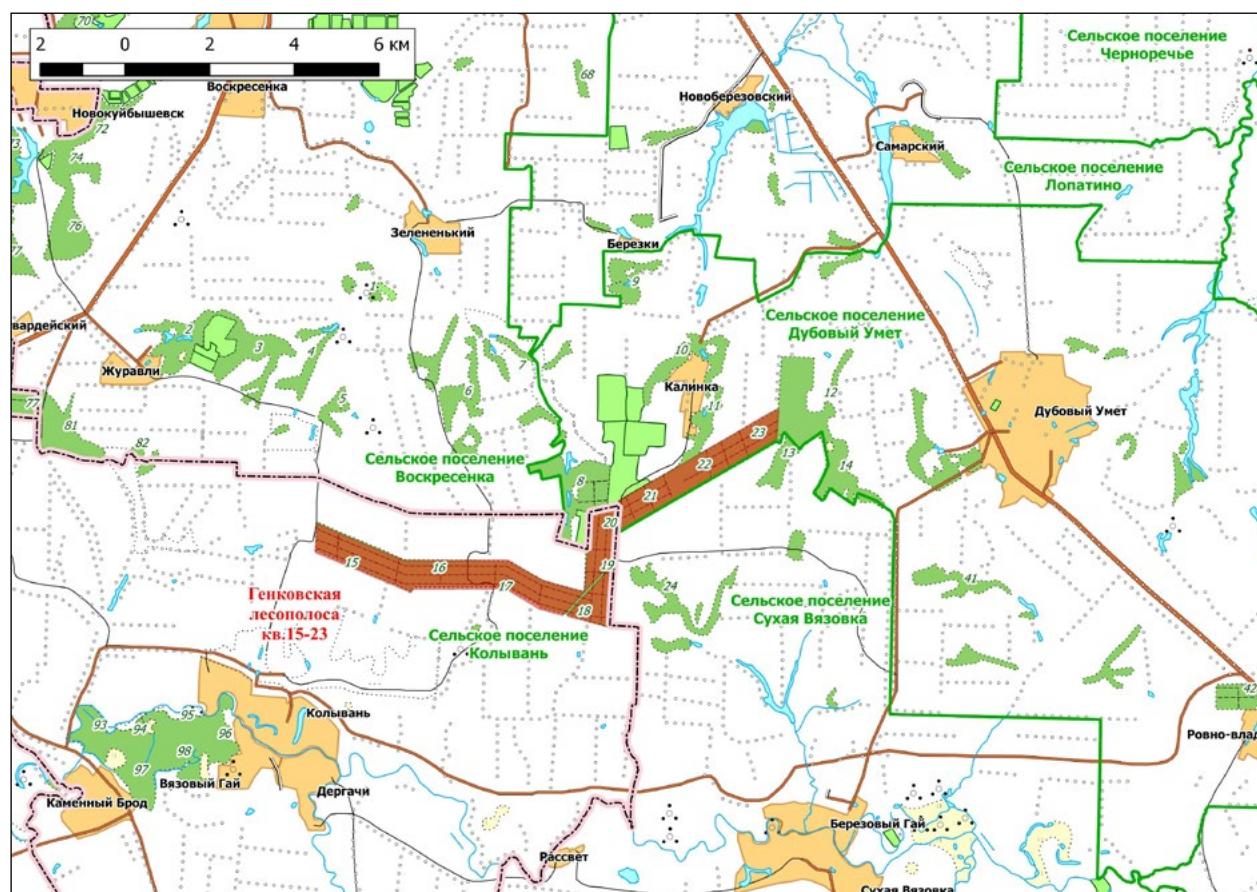
**Основной объект охраны:** лесополоса, памятник лесоразведения, основана Н. Генко.

### Природные особенности ООПТ:

Лесополоса на водоразделе р.р. Самара и Чапаевка, протянувшаяся с запада на восток на 14 км, шириной около 600 м. Основные лесообразующие породы — клен, дуб с редкой примесью березы. Возраст около 50–60 лет. В первом ярусе, как правило преобладает клен, до 30 % составляет дуб, встречается береза. Сомкнутость крон достигает 70–80 %. Подрост преимущественно кленовый. Валежник есть, но редкий. В подлеске, в основном на опушке — вишня, малина, крушина, терн.

**Негативное воздействие на ООПТ (факторы и угрозы):** рубки леса, возможны пожары.

**Земли в составе ООПТ:** земли лесного фонда. Волжское лесничество, Дубово-Уметское участковое лесничество кв. 11, 15–23.



**Общий режим охраны и использования ООПТ:**

Режим особой охраны памятника природы полностью соответствует приведенному в Кадастровом деле

№3 Памятник природы регионального значения  
«Березовый древостой естественного происхождения».

Кадастровое дело № 4

**Памятник природы  
регионального значения «Генковская  
лесополюса кв. 28–32»**

Постановление Правительства Самарской области от 30.12.2014 № 861 «Об утверждении Положений об особо охраняемых природных территориях регионального значения».

Дата создания: 25.09.1967.

Общая площадь ООПТ: 550,50 га.

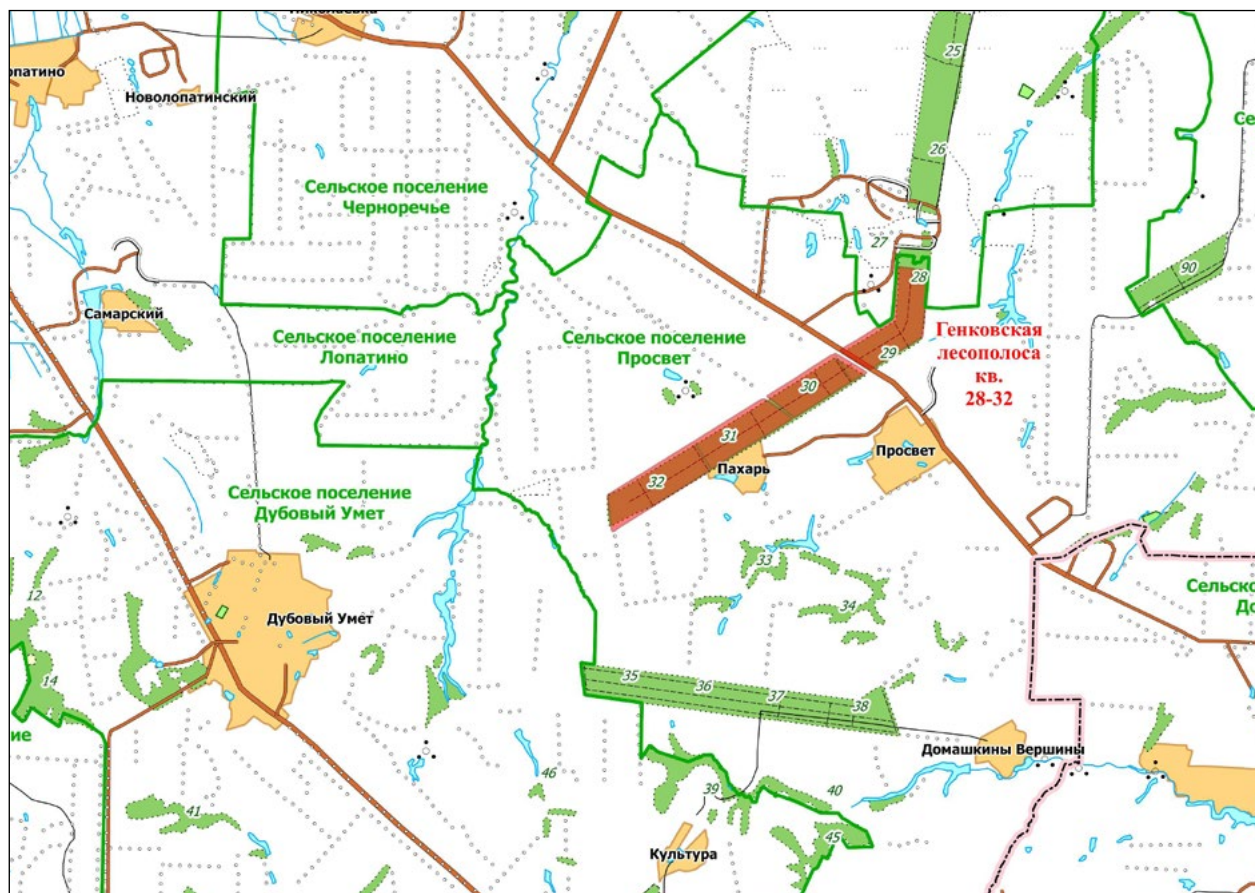
**Нормативная основа функционирования ООПТ:**

Решение исполнительного комитета Куйбышевского областного Совета депутатов трудящихся от 25.09.1967 № 566 «Об охране природы типичных ландшафтов и памятников природы в области».

Решение президиума исполнительного комитета Куйбышевского областного Совета народных депутатов от 19.04.1983 № 6 «Об отнесении природных объектов области к государственным памятникам природы».

Расположен 16 км к северо-востоку от с. Дубовый Умет, 1 км на северо-запад от с. Просвет.

**Перечень основных объектов охраны:** лесополюса, памятник лесоразведения, основана Н. Генко, места обитания видов растений и животных, занесенных в Красную книгу Самарской области: прострел раскрытый; мегарисса распространенная.



**Природные особенности ООПТ:**

Лесополоса на водоразделе р.р. Самара и Черная речка, протянувшаяся с юго-запада на север на 9 км, шириной около 600 м. Основные лесообразующие породы — клен, дуб с редкой примесью березы. Возраст около 50–60 лет. Отдельные деревья достигают 70-летнего возраста. Сомкнутость достигает 0,7–0,8. Подрост преимущественно кленовый и других широколиственных пород.

**Негативное воздействие на ООПТ (факторы и угрозы):** рубки леса, возможны пожары.

**Земли в составе ООПТ:** земли лесного фонда. Волжское лесничество, Дубово-Уметское участкового лесничества, кв. 28–32.

**Общий режим охраны и использования ООПТ:**

Режим особой охраны памятника природы полностью соответствует приведенному в Кадастровом деле №3 Памятник природы регионального значения «Березовый древостой естественного происхождения».

Кадастровое дело № 35

**Памятник природы****регионального значения «Генковская лесополоса кв. 35–38»**

**Дата создания:** 19.04.1983.

**Общая площадь ООПТ:** 423,61 га.

**Нормативная основа функционирования ООПТ:**

Решение президиума исполнительного комитета Куйбышевского областного Совета народных депутатов от 19.04.1983 № 6 «Об отнесении природных объектов области к государственным памятникам природы».

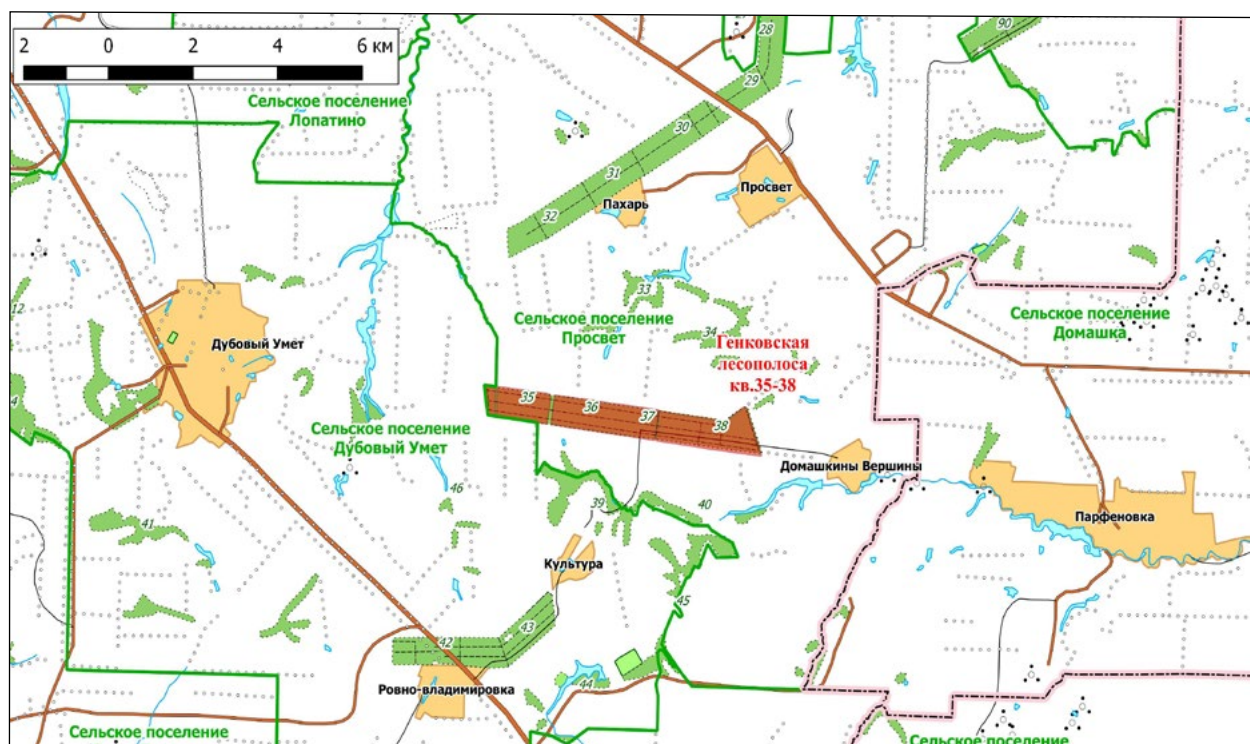
Постановление Правительства Самарской области от 30.12.2014 № 861 «Об утверждении Положений об особо охраняемых природных территориях регионального значения».

**Расположен** 6 км восточнее с. Дубовый Умет.

**Перечень основных объектов охраны:** лесополоса, памятник лесоразведения, основана Н. Генко.

**Природные особенности ООПТ:**

Лесополоса на водоразделе р.р. Самара и Чапаевка, протянувшаяся с запада на восток на 6,5 км. Основные лесообразующие породы: — клен, дуб с редкой примесью березы. Возраст около 60 лет. Отдельные деревья



достигают 70-летнего возраста. Сомкнутость достигает 0,7–0,8. Подрост преимущественно кленовый и других широколиственных пород. В западной трети (кв.35–36) лесополоса пересекается асфальтовой автодорогой. В подлеске, в основном на опушке: — вишня, малина, крушина, тёрн.

**Негативное воздействие на ООПТ (факторы и угрозы):** рубки леса, возможны пожары.

**Земли в составе ООПТ:** земли лесного фонда. Волжское лесничество, Дубово-Уметское участковое лесничество, кв. 35–38.

**Общий режим охраны и использования ООПТ:**

Режим особой охраны памятника природы полностью соответствует приведенному в Кадастровом деле №3 Памятник природы регионального значения «Березовый древостой естественного происхождения».

Кадастровое дело № 36

### Памятник природы регионального значения «Генковская лесополоса кв. 42–43»

**Дата создания:** 19.04.1983.

**Общая площадь ООПТ:** 242,39 га.

**Нормативная основа функционирования ООПТ:**

Решение президиума исполнительного комитета Куйбышевского областного Совета народных депутатов от 19.04.1983 № 6 «Об отнесении природных объектов области к государственным памятникам природы».

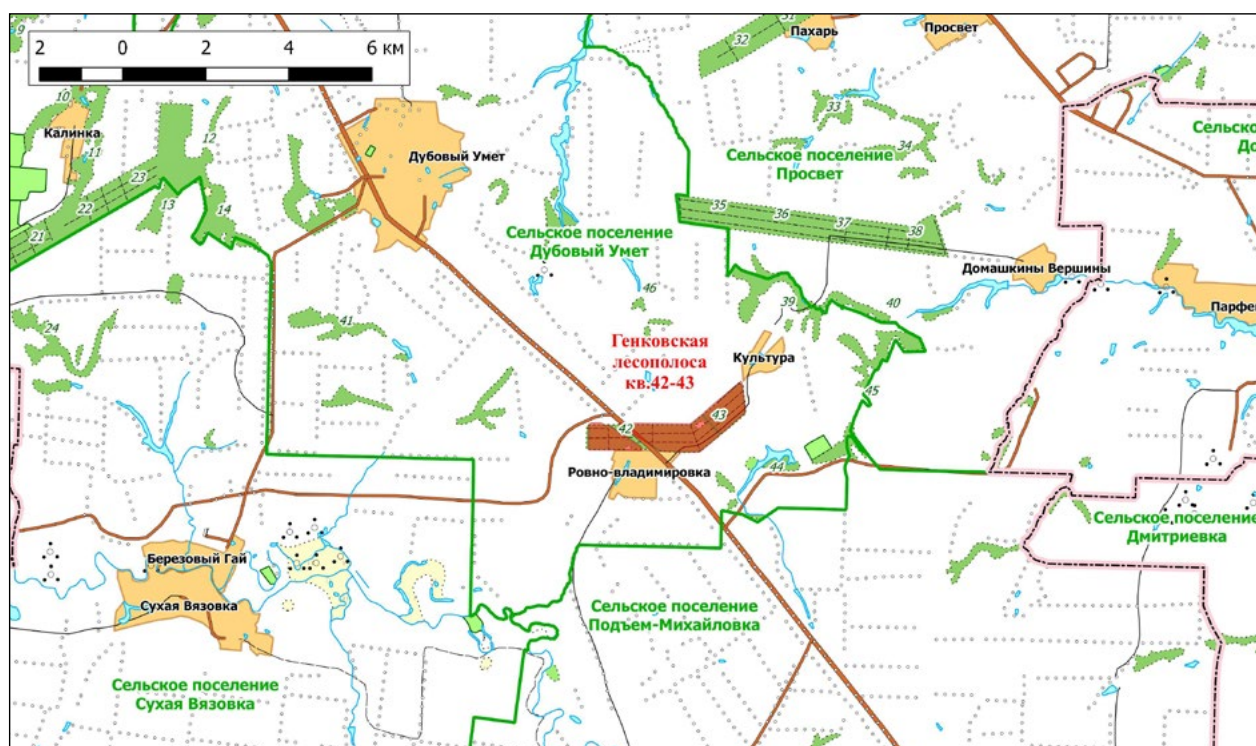
Постановление Правительства Самарской области от 30.12.2014 № 861 «Об утверждении Положений об особо охраняемых природных территориях регионального значения».

**Расположен** 0,5 км севернее с. Ровно-Владимировка.

**Перечень основных объектов охраны:** лесополоса, памятник лесоразведения, основана Н. Генко.

**Природные особенности ООПТ:**

Лесополоса на водоразделе р.р. Самара и Чапаевка, протянувшаяся с запада на восток на 4 км. Основные лесобразующие породы — клен, дуб с редкой примесью березы. Возраст около 50–60 лет. Отдельные деревья



достигают 70-летнего возраста. Подрост преимущественно кленовый и других широколиственных пород.

**Негативное воздействие на ООПТ (факторы и угрозы):** рубки леса, возможны пожары.

**Земли в составе ООПТ:** земли лесного фонда. Волжское лесничество, Дубово-Уметское участковое лесничество кв. 42–43.

Кадастровое дело № 37

## Памятник природы

### регионального значения «Генковская лесополоса кв. 75–80»

**Дата создания:** 19.04.1983.

#### Нормативная основа функционирования ООПТ:

Решение президиума исполнительного комитета Куйбышевского областного Совета народных депутатов от 19.04.1983 № 6 «Об отнесении природных объектов области к государственным памятникам природы».

Постановление Правительства Самарской области от 30.12.2014 № 861 «Об утверждении Положений об особо охраняемых природных территориях регионального значения».

#### Общий режим охраны и использования ООПТ:

Режим особой охраны памятника природы полностью соответствует приведенному в Кадастровом деле №3 Памятник природы регионального значения «Березовый древостой естественного происхождения».

**Общая площадь ООПТ:** 540,70 га.

**Расположен** 9 км к востоку от г. Чапаевск.

**Перечень основных объектов охраны:** лесополоса, памятник лесоразведения, основана Н. Генко,

#### Природные особенности ООПТ:

Лесополоса на водоразделе р.р. Самара и Чапаевка, изогнутая под прямым углом. Общая протяженность около 9 км. Основные лесобразующие породы — клен, дуб



с редкой примесью березы, ясень и клен татарский. Возраст около 50–70 лет. Подрост преимущественно кленовый и других широколиственных пород.

**Негативное воздействие на ООПТ (факторы и угрозы):** рубки леса, возможны пожары.

**Земли в составе ООПТ:** земли лесного фонда. Волжское лесничество, Чапаевское участковое лесничество кв. 75–80.

#### Общий режим охраны и использования ООПТ:

Режим особой охраны памятника природы полностью соответствует приведенному в Кадастровом деле №3 Памятник природы регионального значения «Березовый древостой естественного происхождения».

Кадастровое дело № 5

### Памятник природы регионального значения «Генковские лесные полосы, кв. 25 - 26»

**Дата создания:** 25.09.1967.

**Общая площадь ООПТ:** 267,05 га.

#### Нормативная основа функционирования ООПТ:

Решение исполнительного комитета Куйбышевского областного Совета депутатов трудящихся от 25.09.1967 № 566 «Об охране природы типичных ландшафтов и памятников природы в области».

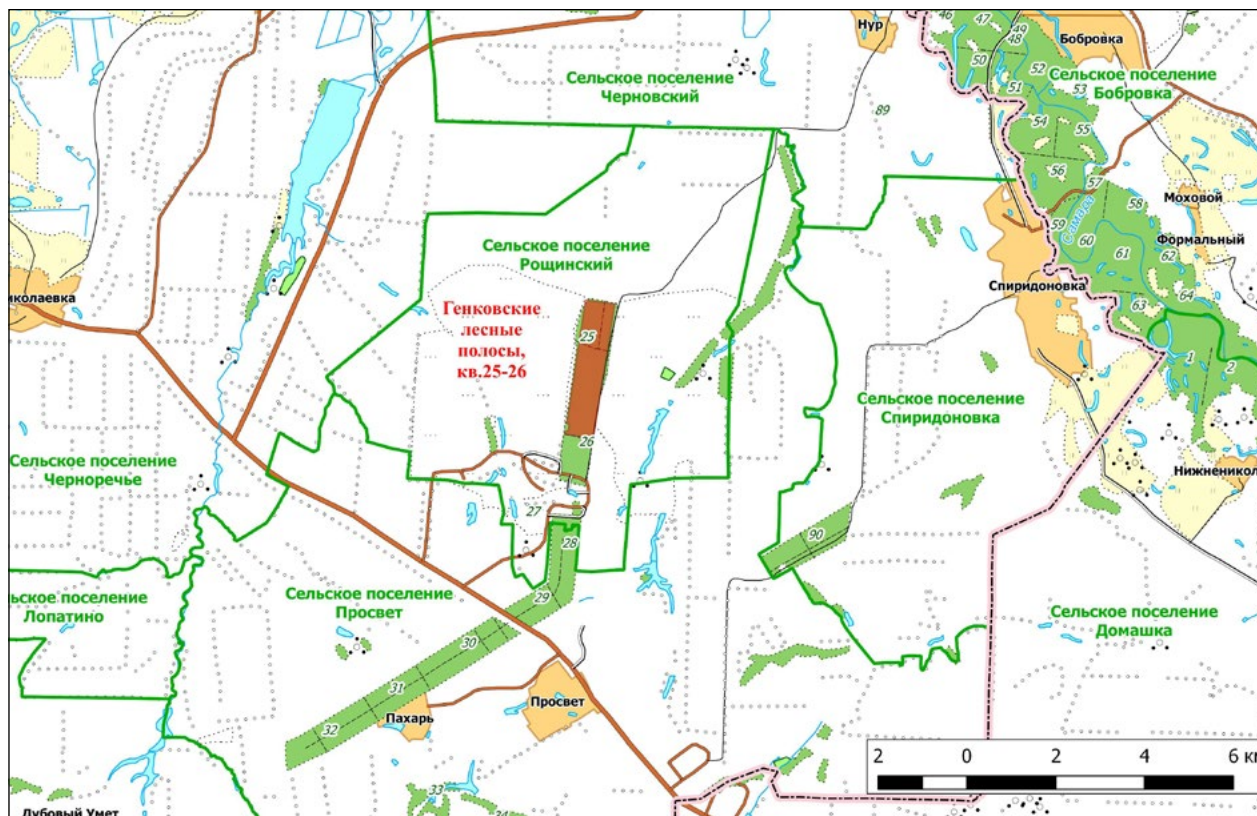
Постановление Правительства Самарской области от 30.12.2014 № 861 «Об утверждении Положений об особо охраняемых природных территориях регионального значения».

**Расположен** 16 км к северо-востоку от с. Дубовый Умет, 4 км на север от с. Просвет.

**Перечень основных объектов охраны:** лесополоса, памятник лесоразведения, основана Н. Генко.

#### Природные особенности ООПТ:

Лесополоса на водоразделе р.р. Самара и Черная река, протянувшаяся с юга на север на 4 км. Основные





лесообразующие породы — клен, дуб с редкой примесью березы. Возраст около 50–60 лет. Отдельные деревья достигают 70-летнего возраста. Сомкнутость достигает 0,7–0,8. Подрост преимущественно кленовый и других широколиственных пород. Валежник есть, но редкий. В подлеске, в основном на опушке — вишня, малина, крушина, терн.

**Негативное воздействие на ООПТ (факторы и угрозы):** рубки леса, возможны пожары.

Кадастровое дело № 6

### **Памятник природы регионального значения «Дубрава естественного происхождения»**

**Дата создания:** 25.09.1967.

#### **Нормативная основа функционирования ООПТ:**

Решение исполнительного комитета Куйбышевского областного Совета депутатов трудящихся от 25.09.1967 № 566 «Об охране природы типичных ландшафтов и памятников природы в области».

Постановление Правительства Самарской области от 16.12.2013 № 768 «Об утверждении Положений об особо охраняемых природных территориях регионального значения».

**Общая площадь ООПТ:** 430,21 га.

**Расположен** 10 км к западу от с. Дубовый Умет.

**Перечень основных объектов охраны:** древостой возрастом старше 60 лет, байрачный лесной массив.

#### **Природные особенности ООПТ:**

Памятником природы является неглубокий овраг, по днищу которого расположены 3 земляных плотины, в результате чего сформировалась цепь прудов. Перепад высот около 20 м. Древостой представлен ассоциациями с преобладанием дубовых насаждений: дубово-березовый, дубово-липовый и дубово-кленовый. Присутствуют участки с преобладанием березы. Один из выделов — средневозрастные культуры сосны. Возраст первого яруса 40–60 лет, встречаются отдельные более старые

**Земли в составе ООПТ:** земли лесного фонда. Волжское лесничество, Дубово-Уметское участковое лесничество кв. 25–26.

#### **Общий режим охраны и использования ООПТ:**

Режим особой охраны памятника природы полностью соответствует приведенному в Кадастровом деле №3 Памятник природы регионального значения «Березовый древостой естественного происхождения».

деревья. Кленовый, липовый, реже дубовый и березовый подрост.

**Негативное воздействие на ООПТ (факторы и угрозы):** рубки леса, возможны пожары.

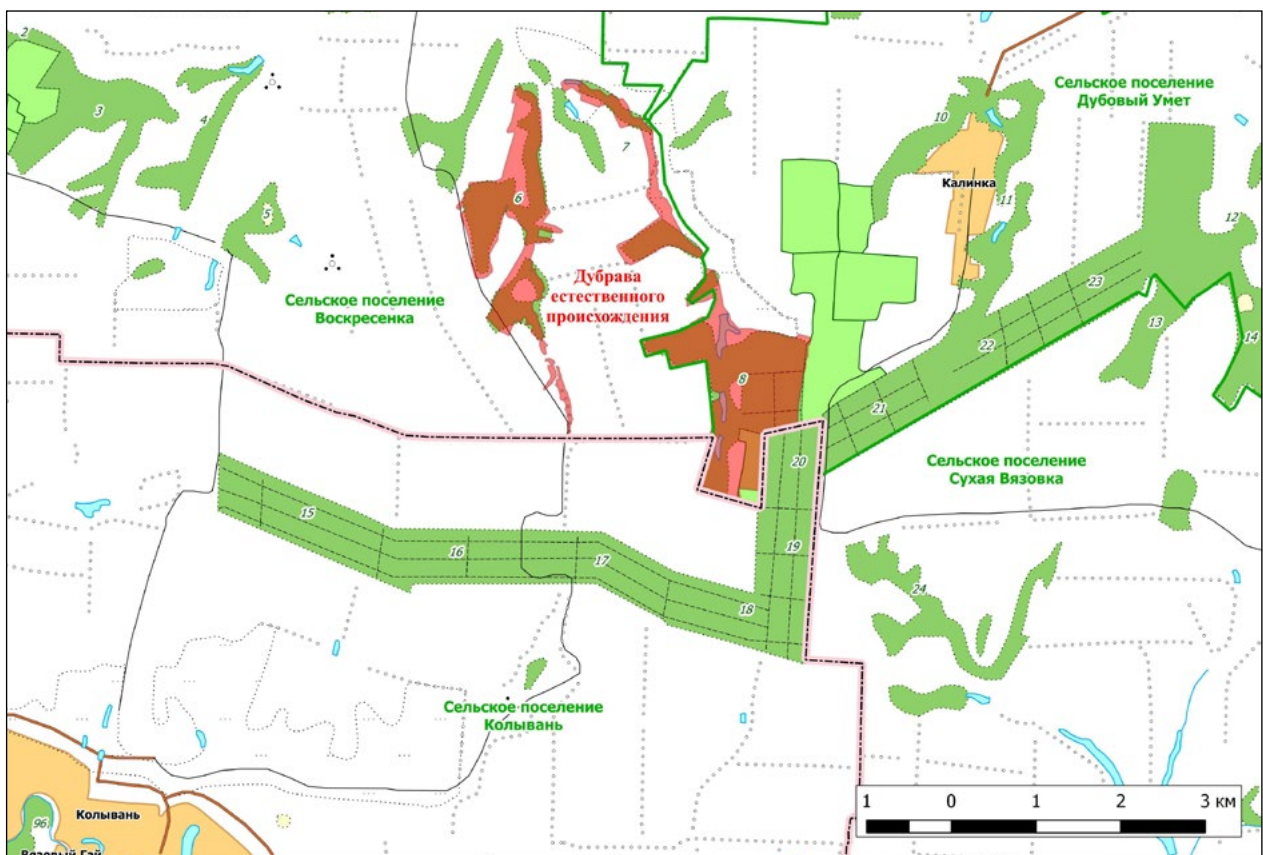
**Земли в составе ООПТ:** земли лесного фонда. Волжское лесничество, Дубово-Уметское участковое лесничество кв. 6–8, 20.

#### **Общий режим охраны и использования ООПТ:**

1. На территории памятника природы запрещается (не допускается) деятельность, влекущая за собой нарушение сохранности памятника природы, в частности:

- проведение рубок лесных насаждений, за исключением случаев, указанных в пункте 2. настоящего Положения;
- заготовка гражданами древесины для собственных нужд;
- распашка земель и иные агротехнические и лесохозяйственные работы, связанные с нарушением целостности почвенного покрова;
- строительство и эксплуатация хозяйственных и жилых объектов, строительство зданий и сооружений, возведение временных строений и сооружений, строительство магистральных автомобильных дорог, временных дорог, железных дорог, трубопроводов, линий электропередачи и других коммуникаций;
- устройство свалок, складирование и захоронение отходов;
- размещение летних лагерей скота, летних доек, мест водопоя скота;
- выпас скота;
- промысловая, любительская и спортивная охота с 1 апреля по 30 сентября;

- заготовка недревесных лесных ресурсов, пищевых лесных ресурсов и сбор лекарственных растений, за исключением случаев, указанных в пункте 2. настоящего Положения;
  - осуществление деятельности по выращиванию лесных плодовых, ягодных, декоративных растений, лекарственных растений, создание лесных плантаций и их эксплуатация;
  - использование токсичных химических препаратов для охраны и защиты лесов и сельскохозяйственных угодий;
  - складирование, хранение, перевалка, уничтожение пестицидов, агрохимикатов, химических препаратов иного назначения и горюче-смазочных материалов;
  - разведка и добыча полезных ископаемых;
  - мелиоративные работы, гидростроительство, регулирование стока;
  - сжигание порубочных остатков, пожнивных остатков;
  - передвижение транспорта вне дорог, за исключением передвижения, необходимого для обеспечения установленного режима памятника природы.
2. На территории памятника природы разрешаются при условии ненанесения ущерба охраняемым природным комплексам:
- свободное посещение территории гражданами;
  - сбор гражданами для собственных нужд недревесных лесных ресурсов, пищевых лесных ресурсов, лекарственных растений;
  - сенокошение и вывоз сена колесным транспортом;
  - пчеловодство;
  - санитарные рубки в лесных насаждениях в рамках санитарно-оздоровительных мероприятий, мероприятий по локализации и ликвидации очагов вредных организмов в лесных насаждениях в случаях, когда рассчитанный ущерб охраняемым природным комплексам от применения этих мероприятий ниже рассчитанного ущерба охраняемым природным комплексам от болезней или вредителей леса, при выполнении следующих требований:
    - а) сохранение подроста, приоритетное оставление отдельных деревьев, их групп и куртин, имеющих особое значение для поддержания биологического разнообразия территории памятника природы;
    - б) проведение предварительного обследования отведенного в рубку участка леса для выявления отдельных деревьев, их групп и куртин, имеющих особое значение для поддержания биологического разнообразия территории памятника природы;
    - в) трелевка только колесным транспортом;



- г) применение безогневых способов очистки мест рубок от порубочных остатков;
- применение нетоксичных средств борьбы с вредителями сельского и лесного хозяйства (феромонов, энтомофагов) в случае, когда рассчитанный ущерб охраняемым природным комплексам от применения этих средств ниже рассчитанного ущерба охраняемым природным комплексам от болезней или вредителей лесного и сельского хозяйства, при выполнении следующих требований:

- а) обработка только наземным методом;
- б) проведение всех подготовительных операций (хранение, перевалка химических препаратов) за пределами территории памятника природы;
- деятельность по охране лесов от пожаров;
- проведение биотехнических мероприятий, направленных на поддержание и увеличение численности отдельных видов животных.

Кадастровое дело № 111

## **Памятник природы регионального значения «Заливы острова Тушинский»**

**Дата создания, реорганизации 14.06.1989.**

### **Нормативная основа функционирования ООПТ:**

Решение Исполнительного комитета Куйбышевского областного Совета народных депутатов от 14.06.1989 № 201 «Об отнесении природных объектов области к государственным памятникам природы местного значения».

Постановление Правительства Самарской области от 30.12.2014 № 861 «Об утверждении Положений об особо охраняемых природных территориях регионального значения».

**Общая площадь ООПТ: 335,95 га.**

**Расположен** 10 км к северу от г. Новокуйбышевск.

**Перечень основных объектов охраны:** пойменный лесолуговой ландшафтный комплекс; места обитания видов растений и животных, занесенных в Красную книгу Самарской области: касатик сибирский; большая белая цапля, кулик-сорока, орлан-белохвост.

### **Природные особенности ООПТ:**

Памятником природы является остров и водно-болотный комплекс, образовавшиеся в результате подтопления Саратовским водохранилищем. Околоводная растительность перемежается с густыми зарослями ивы, ольхи и древостоем из старовозрастных осокорей.

**Негативное воздействие на ООПТ (факторы и угрозы):** нестабильный гидрологический режим, выпас скота, рекреация, охота, возможны пожары.

**Земли в составе ООПТ:** земли лесного фонда. Волжское лесничество, Новокуйбышевское участковое лесничество кв. 1–8.

### **Общий режим охраны и использования ООПТ:**

1. На территории памятника природы запрещается (не допускается) деятельность, влекущая за собой нарушение сохранности памятника природы, в частности:

- проведение рубок лесных насаждений, за исключением случаев, указанных в пункте 2;
- заготовка гражданами древесины для собственных нужд;
- строительство и эксплуатация хозяйственных и жилых объектов, строительство зданий и сооружений, строительство магистральных автомобильных дорог, временных дорог, железных дорог, трубопроводов, линий электропередачи и других линий коммуникаций;
- устройство свалок, складирование и захоронение отходов;
- мелиоративные работы, гидростроительство, зарегулирование стока;
- размещение летних лагерей скота, летних доек, мест водопоя скота;
- выпас скота;
- заготовка недревесных лесных ресурсов, пищевых лесных ресурсов и сбор лекарственных растений, за исключением случаев, указанных в пункте 2;
- выращивание лесных плодовых, ягодных, декоративных растений, лекарственных растений, создание лесных плантаций и их эксплуатация;

- использование токсичных химических препаратов для охраны и защиты лесов и сельскохозяйственных угодий;
- складирование, хранение, перевалка, уничтожение пестицидов, агрохимикатов, химических препаратов иного назначения и горюче-смазочных материалов;
- разведка и добыча полезных ископаемых;
- сжигание порубочных остатков, пожнивных остатков на полях;
- передвижение транспорта вне дорог, за исключением передвижения, необходимого для обеспечения установленного режима памятника природы.

2. На территории памятника природы разрешаются при условии ненанесения ущерба охраняемым природным комплексам:

- свободное посещение территории гражданами;
- сбор гражданами для собственных нужд недревесных лесных ресурсов, пищевых лесных ресурсов, лекарственных растений;
- сенокосение;
- пчеловодство;
- санитарные рубки в лесных насаждениях в рамках санитарно-оздоровительных мероприятий, мероприятий по локализации и ликвидации очагов вредных организмов в лесных насаждениях в случаях, когда рассчитанный ущерб охраняемым природным комплексам от применения этих мероприятий ниже рассчитанного

ущерба охраняемым природным комплексам от болезней или вредителей леса, при выполнении следующих требований:

а) *сохранения подроста, приоритетного оставления отдельных деревьев, их групп и куртин, имеющих особое значение для поддержания биологического разнообразия территории памятника природы;*

б) *проведения предварительного обследования отведенного в рубку участка леса для выявления отдельных деревьев, их групп и куртин, имеющих особое значение для поддержания биологического разнообразия территории памятника природы;*

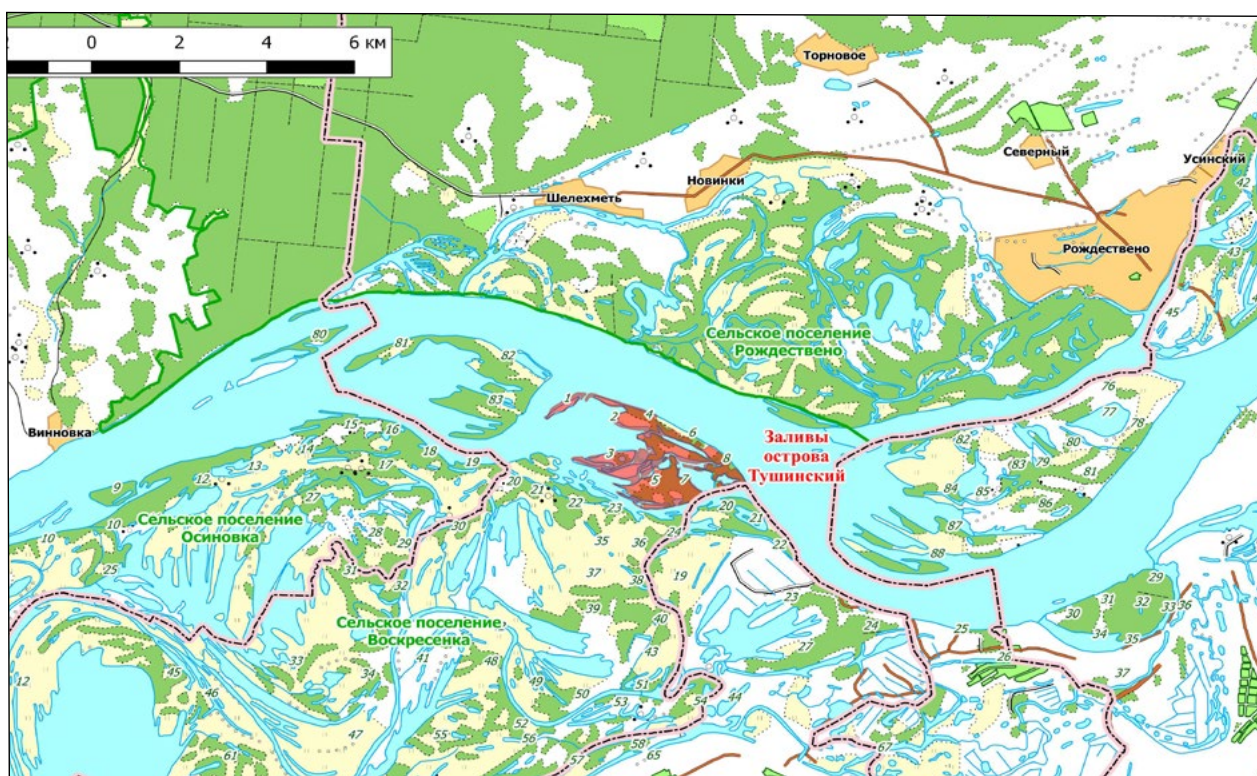
в) *трелевки только колесным транспортом;*

- применение нетоксичных средств борьбы с вредителями сельского и лесного хозяйства (феромонов, энтомофагов) в случае, когда рассчитанный ущерб охраняемым природным комплексам от применения этих средств ниже рассчитанного ущерба охраняемым природным комплексам от болезней или вредителей лесного и сельского хозяйства, при выполнении следующих требований:

а) *обработка только наземным методом;*

б) *проведение всех подготовительных операций (хранение, перевалка химических препаратов) за пределами территории памятника природы;*

- осуществление рекреационной деятельности в соответствии с действующими Правилами использования



лесов для осуществления рекреационной деятельности, в том числе создание инфраструктуры и возведение временных сооружений, предусмотренных проектами освоения лесов;

- осуществление деятельности по охране лесов от пожаров;
- проведение биотехнических мероприятий, направленных на поддержание и увеличение численности отдельных видов животных.

Кадастровое дело № 38

## Памятник природы регионального значения «Ковыльная степь»

Дата создания: 19.04.1983.

### Нормативная основа функционирования ООПТ:

Решение президиума исполнительного комитета Куйбышевского областного Совета народных депутатов от 19.04.1983 № 6 «Об отнесении природных объектов области к государственным памятникам природы».

Постановление Правительства Самарской области от 16.12.2013 № 768 «Об утверждении положений об особо охраняемых природных территориях регионального значения».

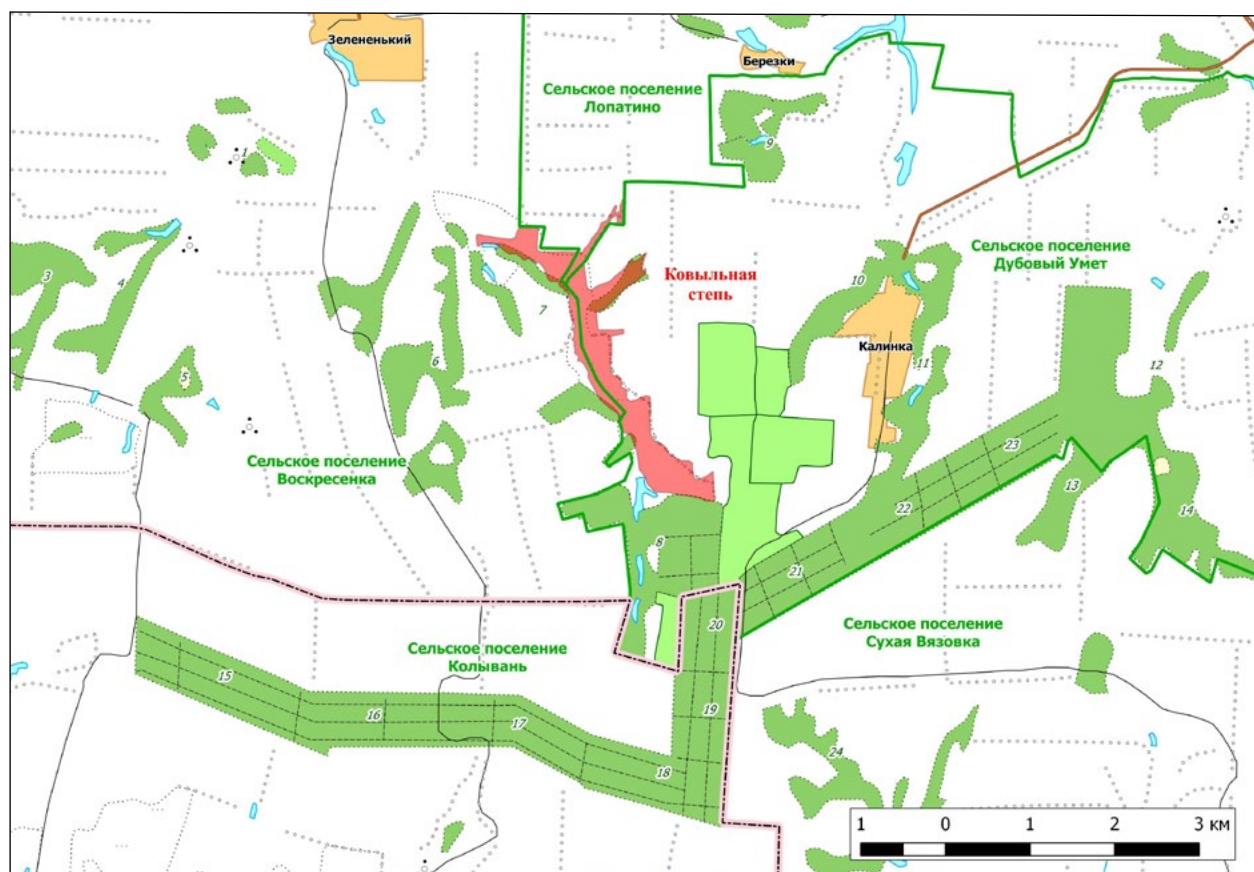
Общая площадь ООПТ (га): 154,93 га.

Расположен 10 км к западу от с. Дубовый Умет.

**Перечень основных объектов охраны:** сообщества ковыльной степи; места обитания видов растений и животных, занесенных в Красную книгу Самарской области: ковыль перистый, прострел раскрытый, гвоздика узколистная, ломонос цельнолистный; ксилокопа карликовая.

### Природные особенности ООПТ:

Памятник представляет собой участок ковыльно — разнотравной степи на водосборе р. Подстепновка вблизи балки Неотступная. В растительном покрове доминируют ковыли — Лессинга, волосатик; кроме того, миндаль низкий, чабрец, качим метельчатый, типчак,



полыни, грудница мохнатая, пырей ползучий. Степной участок граничит с широколиственным лесом, с преобладанием клена и дуба.

**Негативное воздействие на ООПТ (факторы и угрозы):** пожары.

**Земли в составе ООПТ:** земли сельскохозяйственного назначения. Земли лесного фонда. Волжское

лесничество, Дубово-Уметское участковое лесничество кв. 7–9.

**Общий режим охраны и использования ООПТ:**

Режим особой охраны памятника природы полностью соответствует приведенному в Кадастровом деле №6 Памятник природы регионального значения «Дубрава естественного происхождения».

Кадастровое дело № 7

**Памятник природы регионального значения «Озеро Яицкое»**

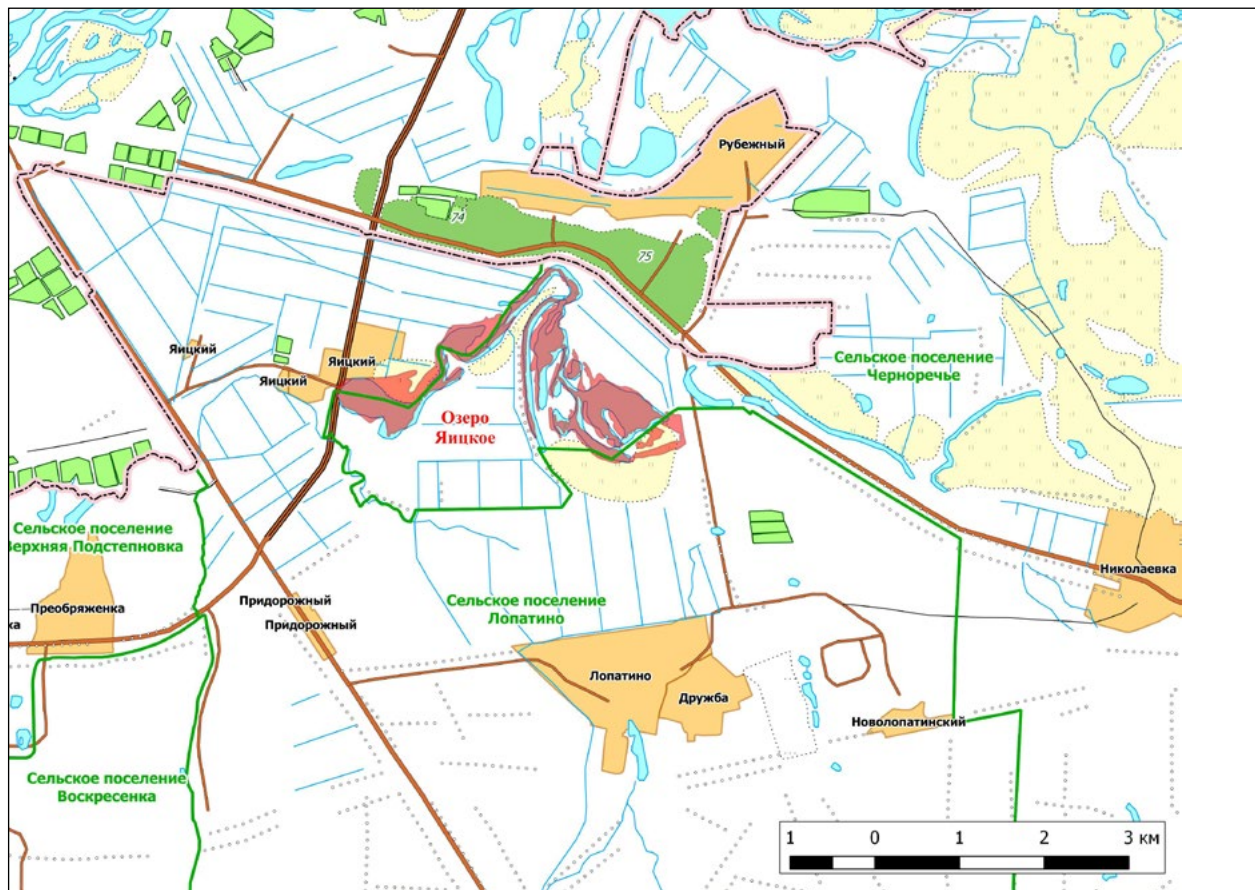
**Дата создания:** 25.09.1967.

**Нормативная основа функционирования ООПТ:**

Решение исполнительного комитета Куйбышевского областного Совета депутатов трудящихся от 25.09.1967

№ 566 «Об охране природы типичных ландшафтов и памятников природы в области».

Постановление Правительства Самарской области от 29.12.2012 № 838 «Об утверждении Положений об особо охраняемых природных территориях регионального значения».



**Общая площадь ООПТ: 194,44 га.**

**Расположен** 5 км к югу от г. Самара.

**Перечень основных объектов охраны:** озеро, пойменный лесолуговой ландшафтный комплекс; места обитания видов растений и животных, занесенных в Красную книгу Самарской области: кубышка малая, золототысячник болотный; коромысло рыжеватое, сколия степная, шмель армянский, шмель спорадикус, усатая синица, стрекоза беловершинная, простемма кроваво-красная, сизоворонка, ремез обыкновенный, поганка малая, журавль серый (на пролете), лебедь шипун (на пролете).

**Природные особенности ООПТ:**

Памятником природы является озеро-старица р. Самара различной стадии зарастания, глубиной 2–4 м с пологими, топкими и илистыми берегами.

**Негативное воздействие на ООПТ (факторы и угрозы):** рекреация, охота, пожары.

**Земли в составе ООПТ:** земли сельскохозяйственного назначения, водный фонд.

**Общий режим охраны и использования ООПТ:**

1. На территории памятника природы запрещается (не допускается) деятельность, влекущая за собой нарушение сохранности памятника природы, в частности:

- строительство и эксплуатация хозяйственных и жилых объектов, строительство зданий и сооружений, возведение временных строений и сооружений, строительство магистральных автомобильных дорог, временных дорог, железных дорог, трубопроводов, линий электропередачи и других линий коммуникаций;

- устройство свалок, складирование и захоронение отходов;
- мелиоративные работы, гидростроительство, зарегулирование стока;
- размещение летних лагерей скота, летних доек, мест водопоя скота;
- выпас скота;
- использование токсичных химических препаратов для охраны и защиты лесов и сельскохозяйственных угодий;
- складирование, хранение, перевалка, уничтожение пестицидов, агрохимикатов, химических препаратов иного назначения и горюче-смазочных материалов;
- разведка и добыча полезных ископаемых;
- промысловая, любительская и спортивная охота в период с 1 апреля по 15 августа;
- передвижение транспорта вне дорог, за исключением передвижения, необходимого для обеспечения установленного режима памятника природы.

2. На территории памятника природы разрешаются при условии ненанесения ущерба охраняемым природным комплексам:

- свободное посещение территории гражданами;
- сбор гражданами для собственных нужд недревесных лесных ресурсов, пищевых лесных ресурсов, лекарственных растений;
- сенокошение и вывоз сена колесным транспортом;
- пчеловодство;
- любительский лов рыбы;
- проведение биотехнических мероприятий, направленных на поддержание и увеличение численности отдельных видов животных.

Кадастровое дело № 39

## **Памятник природы регионального значения «Преображенная степь»**

**Дата создания:** 19.04.1983.

**Нормативная основа функционирования ООПТ:**

Решение президиума исполнительного комитета Куйбышевского областного Совета народных депутатов от 19.04.1983 № 6 «Об отнесении природных объектов области к государственным памятникам природы».

Постановление Правительства Самарской области от 06 июля 2015 года № 407 «Об утверждении Положений об особо охраняемых природных территориях регионального значения».

**Общая площадь ООПТ (га): 727,46 га.**

**Расположен** 2 км к северо-западу от с. Дубовый Умет.

**Перечень основных объектов охраны:** искусственно созданный лесомелиоративный комплекс, сообщества ковыльной степи; места обитания видов растений и животных, занесенных в Красную книгу Самарской области: ковыль перистый, тонконог жестколистный, прострел раскрытый, гвоздика узколепестная, астрагал бороздчатый.

#### Природные особенности ООПТ:

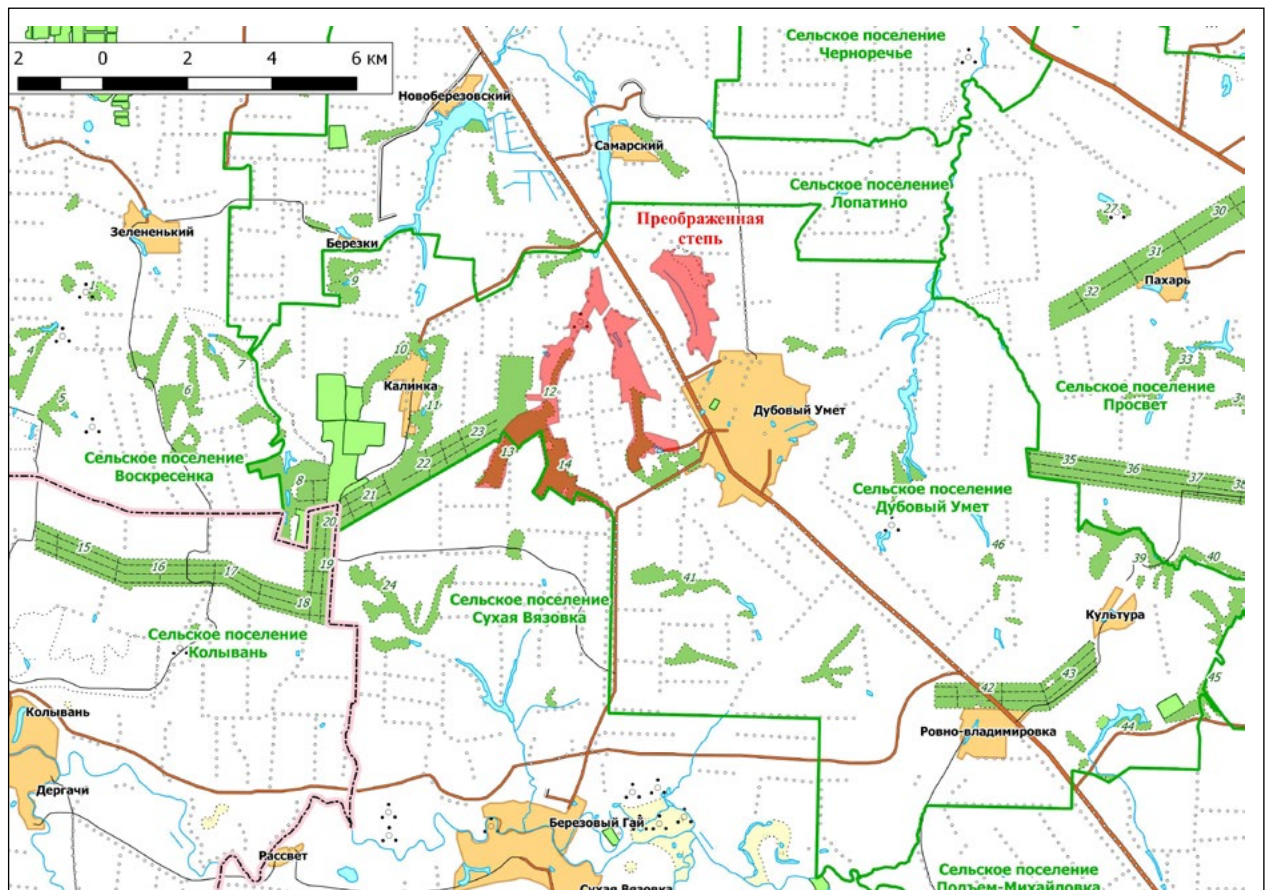
Искусственно созданный ландшафтный природный комплекс на слабоволнистом водораздельном плато междуречья Самары и Чапаевки. Водосбор балок Теплая, Большая Лопатинская и Чугунов овраг. Агролесомелиоративный комплекс создавался с 1950 г. Поволжской агроресомелиоративной опытной станцией (АГЛОС). Состоит из защитных лесополос образованных дубом, березой, сосной, лиственницей, кленом, ясенем, липой, тополем, а также дендрологических и коллекционных участков с более чем 200-ми видами и формами аборигенных и интродуцированных древесно-кустарниковых пород. По берегам прудов созданы берегозащитные лесополосы.

**Негативное воздействие на ООПТ (факторы и угрозы):** рекреация, пожары.

**Земли в составе ООПТ:** земли сельскохозяйственного назначения, земли лесного фонда. Волжское лесничество, Дубово-Уметское участковое лесничество кв. 12–14.

#### Общий режим охраны и использования ООПТ:

- проведение рубок лесных насаждений, за исключением случаев, указанных в пункте 2;
- заготовка гражданами древесины для собственных нужд;
- строительство и эксплуатация хозяйственных и жилых объектов, строительство зданий и сооружений, строительство магистральных автомобильных дорог, временных дорог, железных дорог, трубопроводов, линий электропередачи и других линий коммуникаций;
- устройство свалок, складирование и захоронение отходов;
- промысловая, любительская и спортивная охота в период с 1 апреля по 15 августа;
- мелиоративные работы, гидростроительство, зарегулирование стока;





- размещение летних лагерей скота, летних доек, мест водопоя скота;
- заготовка недревесных лесных ресурсов, пищевых лесных ресурсов и сбор лекарственных растений, за исключением случаев, указанных в пункте 2;
- выращивание лесных плодовых, ягодных, декоративных растений, лекарственных растений, создание лесных плантаций и их эксплуатация;
- использование токсичных химических препаратов для охраны и защиты лесов и сельскохозяйственных угодий;
- складирование, хранение, перевалка, уничтожение пестицидов, агрохимикатов, химических препаратов иного назначения и горюче-смазочных материалов;
- разведка и добыча полезных ископаемых;;
- передвижение транспорта вне дорог, за исключением передвижения, необходимого для обеспечения установленного режима памятника природы.

2. На территории памятника природы разрешаются при условии ненанесения ущерба охраняемым природным комплексам:

- свободное посещение территории гражданами;
- сбор гражданами для собственных нужд недревесных лесных ресурсов, пищевых лесных ресурсов, лекарственных растений;
- сенокосение;
- пчеловодство;
- санитарные рубки в лесных насаждениях в рамках санитарно-оздоровительных мероприятий, мероприятий по локализации и ликвидации очагов вредных организмов в лесных насаждениях в случаях, когда рассчитанный ущерб охраняемым природным комплексам от применения этих мероприятий ниже рассчитанного ущерба охраняемым природным комплексам от болезней или

вредителей леса, при выполнении следующих требований:

- а) сохранения подроста, приоритетного оставления отдельных деревьев, их групп и куртин, имеющих особое значение для поддержания биологического разнообразия территории памятника природы;*
  - б) проведения предварительного обследования отведенного в рубку участка леса для выявления отдельных деревьев, их групп и куртин, имеющих особое значение для поддержания биологического разнообразия территории памятника природы;*
  - в) трелевки только колесным транспортом;*
- применение нетоксичных средств борьбы с вредителями сельского и лесного хозяйства (феромонов, энтомофагов) в случае, когда рассчитанный ущерб охраняемым природным комплексам от применения этих средств ниже рассчитанного ущерба охраняемым природным комплексам от болезней или вредителей лесного и сельского хозяйства, при выполнении следующих требований:
    - а) обработка только наземным методом;*
    - б) проведение всех подготовительных операций (хранение, перевалка химических препаратов) за пределами территории памятника природы;*
  - осуществление рекреационной деятельности в соответствии с действующими Правилами использования лесов для осуществления рекреационной деятельности, в том числе создание инфраструктуры и возведение временных сооружений, предусмотренных проектами освоения лесов;
  - осуществление деятельности по охране лесов от пожаров;
  - проведение биотехнических мероприятий, направленных на поддержание и увеличение численности отдельных видов животных.

Кадастровое дело № 112

## **Памятник природы регионального значения «Устье реки Чапаевки»**

**Дата создания:** 14.06.1989.

### **Нормативная основа функционирования ООПТ:**

Решение Исполнительного комитета Куйбышевского областного Совета народных депутатов от 14.06.1989 № 201 «Об отнесении природных объектов области

к государственным памятникам природы местного значения».

Постановление Правительства Самарской области от 29.12.2012 № 838 «Об утверждении Положений об особо охраняемых природных территориях регионального значения».

**Общая площадь ООПТ (га): 4225,15 га.**

**Расположен** 10 км к северо-западу от г. Новокуйбышевск.

**Перечень основных объектов охраны:** пойменный лесолуговой ландшафтный комплекс; места обитания видов растений и животных, занесенных в Красную книгу Самарской области: касатик сибирский, кубышка малая, золототысячник болотный; орлан-белохвост, орел карлик.

**Природные особенности ООПТ:**

Территория представляет собой участок поймы р. Волги и Чапаевки, подтопленный Саратовским водохранилищем, с естественной пойменной лесо-луговой растительностью. Многочисленны заливы, протоки и озера-старичи.

Мелководья, заняты прибрежно-водной растительностью (доминируют рогозы узколистный и широколистный, тростник обыкновенный и камыш озерный). Основными ассоциациями пойменных лесов являются: ветлово-осоково-ежевиковая и дубрава вязово-ландышевая. Широко распространены кустарники — шиповник, слива колючая (терн), черемуха. В луговой растительности доминируют фитоценозы лисохвостово-разнотравной ассоциации.

Не смотря на достаточно интенсивное антропогенное использование территории (рекреационное, сбор грибов и ягод, рыболовство), состояние растительного покрова можно считать удовлетворительным.

Пойменные водно-болотные сообщества находятся в естественном состоянии. Лесо-луговая растительность на гривах не испытывает иного антропогенного воздействия кроме колебаний уровня воды в Саратовском водохранилище, которые не всегда совпадают с периодами естественного паводка.

Наблюдается мозаика сукцессионных стадий характерных для соответствующих типов экосистем. Памятник природы является рефугиумом для представителей флоры и фауны, происходит пополнение упавочных местообитаний соседних антропогенно преобразованных территорий.

**Негативное воздействие на ООПТ (факторы и угрозы):** нестабильный гидрологический режим, рубки леса, рекреация, охота, рыболовецкое браконьерство, пожары.

**Земли в составе ООПТ:** земли лесного фонда. Волжское лесничество, Новокуйбышевское участковое лесничество кв. 25, 31–34, 45–47, 59–62, 64; Чапаевское участковое лесничество кв. 12.

**Общий режим охраны и использования ООПТ:**

1. На территории памятника природы запрещается (не допускается) деятельность, влекущая за собой нарушение сохранности памятника природы, в частности:

- проведение рубок лесных насаждений, за исключением случаев, указанных в пункте 2;
- заготовка гражданами древесины для собственных нужд;
- распашка земель и иные агротехнические и лесохозяйственные работы, связанные с нарушением целостности почвенного покрова;
- строительство и эксплуатация хозяйственных и жилых объектов, строительство зданий и сооружений, возведение временных строений и сооружений, строительство магистральных автомобильных дорог, временных дорог, железных дорог, трубопроводов, линий электропередачи и других коммуникаций;
- устройство свалок, складирование и захоронение отходов;
- мелиоративные работы, гидростроительство, регулирование стока;
- размещение летних лагерей скота, летних доек, мест водопоя скота;
- выпас скота;
- промысловая, любительская и спортивная охота в период с 1 апреля по 15 августа;
- заготовка недревесных лесных ресурсов, пищевых лесных ресурсов и сбор лекарственных растений, за исключением случаев, указанных в пункте 2;
- осуществление деятельности по выращиванию лесных плодовых, ягодных, декоративных растений, лекарственных растений, создание лесных плантаций и их эксплуатация;
- использование токсичных химических препаратов для охраны и защиты лесов и сельскохозяйственных угодий;
- складирование, хранение, перевалка, уничтожение пестицидов, агрохимикатов, химических препаратов иного назначения и горюче-смазочных материалов;
- разведка и добыча полезных ископаемых;
- сжигание порубочных остатков, пожнивных остатков;
- передвижение транспорта вне дорог, за исключением передвижения, необходимого для обеспечения установленного режима памятника природы.

2. На территории охранной зоны памятника природы разрешаются при условии ненанесения ущерба охраняемым природным комплексам:

- свободное посещение территории гражданами;
- любительская рыбная ловля;

- сбор гражданами для собственных нужд недревесных лесных ресурсов, пищевых лесных ресурсов, лекарственных растений;
- сенокошение и вывоз сена колесным транспортом;
- пчеловодство;
- санитарные рубки в лесных насаждениях в рамках санитарно-оздоровительных мероприятий, мероприятий по локализации и ликвидации очагов вредных организмов в лесных насаждениях в случаях, когда рассчитанный ущерб охраняемым природным комплексам от применения этих мероприятий ниже рассчитанного ущерба охраняемым природным комплексам от болезней или вредителей леса, при выполнении следующих требований:
  - а) сохранение подроста, приоритетное оставление отдельных деревьев, их групп и куртин, имеющих особое значение для поддержания биологического разнообразия территории памятника природы;
  - б) проведение предварительного обследования отведенного в рубку участка леса для выявления отдельных деревьев, их групп и куртин, имеющих

- особое значение для поддержания биологического разнообразия территории памятника природы;
- в) трелевка только колесным транспортом;
- г) применение безогневых способов очистки мест рубок от порубочных остатков;
- деятельность по охране лесов от пожаров;
- применение нетоксичных средств борьбы с вредителями сельского и лесного хозяйства (феромонов, энтомофагов) в случае, когда рассчитанный ущерб охраняемым природным комплексам от применения этих средств ниже рассчитанного ущерба охраняемым природным комплексам от болезней или вредителей лесного и сельского хозяйства, при выполнении следующих требований:
  - а) обработка только наземным методом;
  - б) проведение всех подготовительных операций (хранение, перевалка химических препаратов) за пределами территории памятника природы;
- проведение биотехнических мероприятий, направленных на поддержание и увеличение численности отдельных видов животных.

